

# 海洋驛站 歷史文化導覽手冊



## 目次

● 主委的話 .....	01
● 緣起 .....	02
● 全臺海洋驛站地圖 .....	03
○ 福隆海洋驛站 .....	04
○ 漢本海洋驛站 .....	07
○ 龍鳳海洋驛站 .....	10
○ 梧棲海洋驛站 .....	13
○ 東石海洋驛站 .....	16
○ 興達海洋驛站 .....	19
○ 鼓山海洋驛站 .....	22
○ 興海海洋驛站 .....	25
○ 琉球海洋驛站 .....	28
○ 靜洋海洋驛站 .....	31
○ 興安海洋驛站 .....	34
○ 南海園海洋驛站 .....	37
● 我的海洋驛站日記 .....	40

## 主委的話

臺灣位於東亞海域的中心，由古至今，海洋是我們依存的命脈，是歷史與文化的根源，更是接軌國際的利基。

2020國家海洋政策白皮書揭槩，臺灣是海洋國家，運用得宜與否，將影響國力發展，因此，政府有責任引導國人善待並善用海洋，以期有效利用海洋資源，維護海權發展，使國力蒸蒸日上。

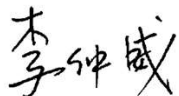
文化是千年積累，教育為百年大計，為能寓教於樂，持續推動國人「知海」（知道海洋）、「近海」（親近海洋）與「進海」（進入海洋）」，本會設置全國12處海洋驛站，將古時傳遞訊息之中繼，引申為今日傳布知識之據點，希望藉由遍及北、中、南、東的節點，織就全民的海洋知識網絡。

作為海洋教育的基地，文化底蘊亦是不可或缺的一環，散布於臺灣各處的海洋驛站，除有各形各色的海域風貌，亦有不同時空環境造就的歷史脈絡。

本會作為綜理海洋事務統合及協調的主政機關，本次編製海洋驛站的歷史文化導覽手冊，不僅是串連海洋驛站與文化景點，亦是期望透過淺顯易懂的說明，引領國人從文史角度，了解、共同愛護我們立足的島嶼土地，並進一步傳揚特有的海洋文化與拚搏精神。

海洋委員會

主任委員



謹識

2021年10月

## 緣起

海洋委員會自107年成立以來，積極擘畫推動各項海洋政策，在頒布的海洋基本法及「國家海洋政策白皮書」架構下，期待逐步建置臺灣完整海洋國家的面貌，展現以海立國的精神。

為落實向海致敬政策「開放、透明、服務、教育、責任」五大主軸，海洋委員會運用海巡署既有辦公空間，於全臺設置12處海洋驛站，分別為新北福龍（福隆、龍門）、苗栗龍鳳、臺中梧棲、嘉義東石、高雄鼓山、興達、屏東琉球、興海、臺東興安、靜洋、宜蘭漢本、花蓮南海園等。

海洋驛站目前已開放參觀，除了提供民眾親海與休憩的場所，更期能透過這12處據點，推動海洋文教扎根及海洋社會教育，並持續開展更為多元豐富的資源，俾提升國人參與並厚植海洋文化底蘊。

# 全臺海洋驛站地圖



# 福龍海洋驛站

福隆分站：新北市貢寮區東興街6-19號

龍門分站：新北市貢寮區龍門里1號

| 電話：02-2499-1707

| 開放時間：福龍分站：全天開放。

龍門分站：平日採預約制、假日08:00-18:00。

## 服務內容：

- 1 簡易旅遊諮詢
- 2 遊客休憩空間
- 3 驛站導覽解說



## 簡介

「福龍海洋驛站」由海巡署北部分署改建設置，由「福隆」及「龍門」2處執檢站合併而成。其中福隆分站以太平洋鼠鯊及鰻魚、龍蝦、九孔等當地常見海洋生物科普教育為展示主題，並介紹在地漁具漁法及貢寮保育區等資訊，內部設有民眾休憩區、互動展示區、專業教室、國家海洋研究院及海洋保育署等空間；龍門分站以鄰近水域遊憩活動、雙溪河口漁業文化、在地常見漁法為展示主題，內部設有民眾休憩區、展示室等空間。



## 服務設施

福隆分站：無障礙廁所飲水機沖洗設備置物櫃停車場救生衣租借處哺乳室

龍門分站：無障礙廁所飲水機沖洗設備置物櫃停車場救生衣租借處哺乳室



## 海洋意象

「福龍海洋驛站」位於臺灣東北角，該處海域除了是重要漁場之外，也是日本人、西班牙人登陸的地點區域，是臺灣海峽南北往來船隻重要的航行區域。

然該處暗礁甚多，在航行時危險性較高。在海岸公路還沒興建之前，該區域與週邊的往來較為困難，只能透過海上暗礁作為跳石移動。該區域除了漁業之外，小卷、石花菜和貝類都是當地特產，因此，可以時常看到海女到岸邊採集，當成她們主要的工作。

「福龍海洋驛站」可以結合卯澳漁港、三貂角燈塔、海岸步道踏查、福隆沙雕、獨木舟和單人帆船，規劃為一個很有特色的東北角海洋之旅。



代表吉祥物：太平洋鼠鯊

又名「鮭鯊」，是出沒於北太平洋的鯊魚。太平洋鼠鯊身體大部份呈深灰色至黑色，腹部呈白色有暗斑點，整體外形很像細小的大白鯊。太平洋鼠鯊的特徵是可以保持體溫，是少數具有恆溫性的魚類，更是頂級掠食者，專吃鮭魚、魷魚、銀鱈及鮪魚。

## 周邊景點

### ①福隆海水浴場



早在日本時代就是知名海水浴場，「福隆海水浴場」至今仍然屹立不搖。雙溪河在此入海，金黃色沙灘被太平洋及雙溪河前後簇擁著，形成內河外海，獨一無二的雙重景觀，再加上湛藍海景，有黃金海岸之稱。每年夏天的「福隆國際沙雕藝術季」在此舉辦，更是吸引大批遊客前來，堪稱年度盛事。

地址：新北市貢寮區福隆里福隆街40號 電話：02-2499-1210 (福隆遊客中心)

開放時間：週一～五 08:00-18:00，週六～日 08:00-18:30。

### ②馬崗漁港



「馬崗漁港」是臺灣最東邊的漁村，毗鄰北部濱海公路旁，交通方便，附近有適合磯釣的馬崗磯釣場，也有適合觀察海邊生態的「馬崗潮間帶」，後山上更有「三貂角燈塔」，是一個地理位置優越、漁業資源豐富的漁港。

地址：新北市貢寮區福連里馬崗 電話：02-2494-1601 (貢寮區公所) 開放時間：全天開放



### 順遊便利貼

10:00-10:30  
福龍海洋驛站  
11:00-13:00  
馬崗漁港  
13:00-15:00  
三貂角步道  
15:30-17:00  
卯澳漁港

# 漢本海洋驛站

宜蘭縣南澳鄉碧海路99號

| 電話：03-998-5197

| 開放時間：08:00-18:00

## 服務內容：

- 1 簡易旅遊諮詢
- 2 遊客休憩空間
- 3 驛站導覽解說
- 4 海海市集空間
- 5 觀海平台（艾莉絲鞦韆）



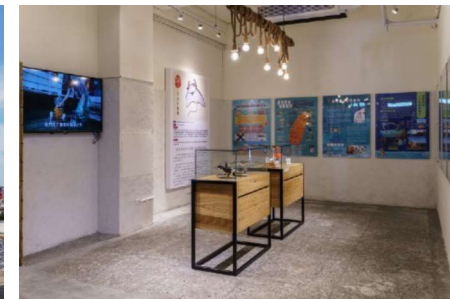
## 簡介

「漢本海洋驛站」原為海巡署北部分署白來分執檢站，由海巡署北部分署結合台泥企業團「地方創生計畫」共同合作打造，主建築物外觀彩繪係以在地澳花村泰雅意象融合海洋元素所設計，以海洋及泰雅原民文化為展示主題，並不定期變更展示內容，內部設有主題教室、多功能空間、海海市集、國家海洋研究院及海洋保育署展示等空間。



## 服務設施

無障礙廁所 飲水機 沖洗設備 置物櫃 停車場 救生衣租借處 哺乳室



## 海洋意象

「漢本海洋驛站」位於宜蘭的東南端，大濁水溪的出海口附近，此區域早期是原住民的活動範圍，清朝嘉慶年間在宜蘭設置噶瑪蘭廳，有較多的移民者進入此地定居，但因陸路交通開發較晚，因此還是以沿海船舶聯絡為主。

日本統治臺灣期間，發展環島海運，南澳周邊也開始發展起來。但因人口移入有限，受到了侷限。其地因交通不便限制了發展，正因如此，南澳地區保留較完整的海洋生態環境，如海岸沿海景觀、海洋魚類活動、海洋生態保育等，成為另一處海洋生態環境之旅的示範場所。



代表吉祥物：爪哇牛鼻鱘

身體扁平有著長如鞭形的尾巴，背鰭後有鋸齒狀的棘刺。頭部厚重，嘴巴大而寬，長相十分可愛。常成群出現於海中，以底棲甲殼類、魚類為食。

## 周邊景點

### ① 粉鳥林漁港



「粉鳥林漁港」位於烏石鼻附近，獨特隱蔽的地理位置，十分有秘境感。早期在港口有許多野生鴿子棲息，因鴿子的台語叫做「粉鳥」，粉鳥林漁港因而得名。漁港周邊因礁岩地形而多有嶙峋奇岩怪石，而有「臺版下龍灣」之美稱。

地址：宜蘭縣南澳鄉蘇花路三段東澳灣 電話：03-9252257

開放時間：請洽詢宜蘭縣海洋及漁業發展所

### ② 烏石鼻



「烏石鼻」位於宜蘭縣蘇澳鎮朝陽村的東澳溪口和南澳溪口之間，擁有遺世獨立的海岬地形景觀，在臺灣非常罕見，因而規劃成烏石鼻海岸自然保留區保護海岸林和特殊地景，總面積為347公頃，為蘇花公路上景緻最為壯觀的岬角。

地址：宜蘭縣南澳鄉朝陽村境內 開放時間：24小時



#### 順遊便利貼

10:00-11:00  
漢本海洋驛站  
11:00-12:00  
漢本沙灘  
12:30-14:00  
粉鳥林漁港  
14:30-16:00  
南澳神秘沙灘  
16:30-17:30  
宜蘭烏石鼻

## 龍鳳海洋驛站

苗栗縣竹南鎮龍鳳里龍江街359巷5號

| 電話：037-484-949

| 開放時間：平日10:00-16:00、假日10:00-17:00

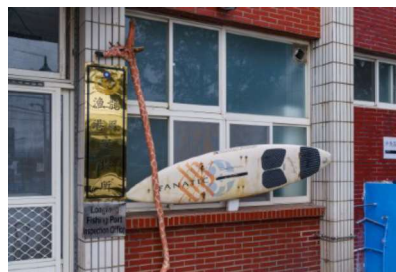
#### 服務內容：

- ① 簡易旅遊諮詢
- ② 遊客休憩空間
- ③ 驛站導覽解說
- ④ 海巡署工作內容簡介



#### 簡介

「龍鳳海洋驛站」原為安檢所廳舍，由海巡署中部分署改建，鄰近龍鳳漁港、跨港景觀橋及「假日之森」濱海森林遊憩區。驛站以中部海域的白海豚象徵驛站吉祥物，內部設有民眾休憩區、多媒體展示區、戶外沖洗區、國家海洋研究院及海洋保育署等推廣海洋文化教育展覽空間，結合周遭景點，營造成為倡導生態保育與環境教育的景點。



#### 服務設施

無障礙廁所  飲水機  沖洗設備  置物櫃  停車場  救生衣租借處  哺乳室



## 海洋意象

「龍鳳海洋驛站」位於苗栗竹南鎮龍鳳漁港旁，此海岸線是臺灣西部地區開發較晚的區域之一，主要是這裡沒有吃水深的天然港口，無法停靠較大的船舶，但還是可以停泊小型船隻，並不影響它的海洋文化發展。因為大型船舶較少，對於海洋生態的影響也較為有限，因此海豚等大型魚類將此海域視為活動範圍區。

這一帶海域，也是洋流的匯集區域，在帆船時代，也時常有船舶在此區域遭難，隨著洋流將船舶帶進岸邊。此區域沙岸、岩岸交錯，在岩岸區因有潮差問題，因此先人搭建石滬進行捕魚，漁獲豐富，至今石滬捕魚方式繼續進行，雖獲利遠不如以往，但傳統捕魚方式得以繼續傳承。



代表吉祥物：白海豚

又稱太平洋駝海豚、粉紅海豚，在臺灣更有「媽祖魚」的俗稱，是海豚科動物，喜歡棲息於淺水區和多岩石處的海域。在龍鳳漁港離岸3~5公里的水域，有一群數量不到一百頭的白海豚種群。

## 周邊景點

### ① 龍鳳漁港



「龍鳳漁港」位置緊鄰著西濱公路，因鄰近海域多為礁石質地，漁產種類極為豐盛，一年四季皆可捕獲不同的漁貨，更可以海釣體驗釣魚的樂趣！漁港內更設有漁貨直銷中心，每到假日總有大批遊客前來採購。漁港內規劃跨海景觀橋與步道，讓遊客能夠賞海景、騎單車，成為熱門休閒景點。

地址：苗栗縣竹南鎮龍江街369巷15號 電話：03-746-4155 開放時間：全天開放

### ② 崎頂隧道文化公園



位在崎頂車站旁的「崎頂子母隧道」建造於日本時代，門洞設計別緻採洋灰磚砌成，整體造型氣派，後因鐵路電氣化而廢棄，是見證臺鐵發展的歷史建築。現在被登錄為苗栗縣歷史建築，整理隧道周邊環境，打造成「崎頂隧道文化公園」，吸引鐵道迷、攝影家來此捕捉舊鐵道的風情。

地址：苗栗縣竹南鎮南港街12號 電話：03-746-2101 開放時間：全天開放



#### 順遊便利貼

10:00-10:30  
龍鳳海洋驛站  
10:30-12:00  
龍鳳漁港  
12:30-14:00  
崎頂隧道文化公園  
14:30-15:30  
談文車站  
16:00-17:00  
海濱森林遊樂區

# 梧棲海洋驛站

臺中市清水區北堤路21號

| 電話：04-2658-3013

| 開放時間：平日10:00-16:00、假日10:00-17:00

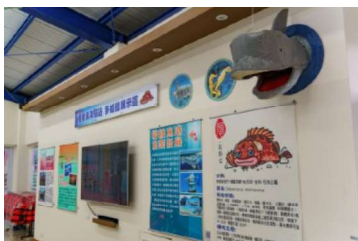
## 服務內容：

- 1 簡易旅遊諮詢
- 2 遊客休憩空間
- 3 驛站導覽解說
- 4 海巡署工作內容簡介



## 簡介

「梧棲海洋驛站」原為安檢所廳舍，由海巡署中部分署改建，毗鄰梧棲漁港，該區域為肉魚及小卷等漁獲重要產地，周邊亦有梧棲漁港觀光漁市、高美濕地、港區藝術中心及大庄浩天宮媽祖等文化信仰與生態場所。且梧棲漁港為臺中地區規模最大觀光漁市，假日有許多人潮前來享用美食及購買漁貨，本驛站內部設有民眾休憩區、多媒體展示區、戶外沖洗區、視聽室、國家海洋研究院及海洋保育署等推廣海洋文化教育展覽，宣導生態保育環境教育的好地方。



## 服務設施

☑無障礙廁所☑飲水機☑沖洗設備☑置物櫃☑停車場☑救生衣租借處☑哺乳室



## 海洋意象

中部地區的港口發展主要從鹿港開始，在清朝統治臺灣初期，鹿港與泉州蚶江對渡，人口的移人，讓中部地區繁榮起來。然而因河流沖積大量泥沙到河口，使得沿岸地區泥沙淤積越顯嚴重，間接讓原有的港口無法運作，地點不斷地轉移，乃至今日的梧棲港。

中部地區是臺灣海岸漲退潮差距最大的地方，該區域潮差高達6公尺，所以形成許多濕地和潮間帶，在這區域周邊擁有豐富的生態資源。臺中港的興建，繁榮了地方，也讓梧棲漁港更為熱鬧，成為臺灣最大的魚市場，買魚貨、吃海鮮，成為當地的海洋餐飲文化特色。



代表吉祥物：石狗公

本名叫做「褐菖鮎」，是秋冬到春初常見的深海魚，體色多變化，紅褐色者為淺海產；黑色者為深海產。身上的硬棘具有毒腺需注意。以胸鰭趴附停棲在礁沙混合區的礁石上，游泳能力不強，主要以小型底棲動物為食。

## 周邊景點

### ① 高美濕地



「高美濕地」的前身為高美海水浴場，隨著臺中港的啟用，高美海水浴場泥沙日漸淤積，造就了今天生態豐富的高美濕地。由於泥質及沙質灘地兼具，加上與河口沼澤地帶連在一起，孕育了豐富又複雜的濕地生態。還可眺望西側海岸正在興建的風力發電機組，是個遊客旅遊休憩的好地方。

地址：臺中市清水區美堤街 電話：04-2656-5810 開放時間：全天開放

### ② 梧棲漁港



「梧棲漁港」位在臺中市清水區的海濱，原為小型漁村，在政府徵收了附近的海埔地，兼顧漁業的發展與契合社會的需求，內部規劃漁港景觀、遊憩碼頭，更有體能活動區、沙灘排球區、放風箏區、觀海區和野餐區等設施規劃，成為遊客享受海鮮、濱海休閒生活的最好去處。

地址：臺中市清水區海濱里北堤路30號 電話：04-2657-1586  
開放時間：週一～五09:00-19:00，週六～日 09:00-20:00。



#### 順遊便利貼

10:00-10:30  
梧棲海洋驛站  
10:30-12:30  
梧棲漁港  
13:00-14:30  
牛罵頭遺址文化園區  
清水神社遺跡  
15:00-16:30  
高美濕地

## 東石海洋驛站

嘉義縣東石鄉彩霞大道400號

| 電話：05-373-0751

| 開放時間：平日10:00-16:00、假日10:00-17:00

#### 服務內容：

- 1 簡易旅遊諮詢
- 2 遊客休憩空間
- 3 驛站導覽解說
- 4 海巡署工作內容簡介



#### 簡介

「東石海洋驛站」原為巡邏站廳舍，由海巡署中部分署改建，毗鄰東石漁港，為牡蠣重要產地，鄰近亦有東石漁港觀光漁市、漁人碼頭、外傘頂洲、鰲鼓溼地、布袋高跟鞋教堂及布袋觀光漁市等生態場所。因此結合鄰近地景生態，以港區景觀、文化特色作為「知海」海洋環境教育推廣處所，宣導生態保育環境教育，營造出具主題特色的觀光據點。



#### 服務設施

無障礙廁所  飲水機  沖洗設備  置物櫃  停車場  救生衣租借處  哺乳室



## 海洋意象

嘉義、雲林一帶的海岸線，是十六世紀時期移民者登陸的重要地點之一，東石在清朝時期稱之為「猿樹港」，雖不是航行對渡的正口，但在島際港口之間的往來相當頻繁、熱絡，是臺灣本島貿易間的重要港口之一。

東石位於北港溪下游，該區因溪流夾帶泥沙冲刷之因，在出海口形成一沖積扇，為著名的鰲鼓溼地森林園區。嘉義東石沿海一帶，主要以沙岸為主，因潮汐漲退潮關係，形成許多濕地生態，為當地一大特色。在海洋產業方面，除了漁業之外，因為潮汐的落差，讓溼地生態更顯多樣，牡蠣的養殖與布袋地區連成一線，成為當地漁民賴以為生的重要產業之一。



代表吉祥物：雞冠耐魚

雞冠耐魚為體型較小的熱帶海水魚，顏色呈現棕褐色略帶紫色，體側中央有一縱行白斑，胸鰭和尾鰭均有灰褐色斑紋。主要棲息於近海礁石及附近藻叢間，主要分布海域為黃渤海一帶，也可見於日本北部。

## 周邊景點

### ① 東石漁人碼頭



「東石漁人碼頭」是位於臺灣嘉義縣東石鄉的漁港，以風、陽光、魚、船、海洋、燈塔等元素做為意象，打造出多元的海洋風貌。打造特別遊憩設施如親子戲水區、人工白沙灘等，配合周邊的美食街、海產市場、海洋文化館、觀海亭等，形成充滿海洋特色的觀光景點。

地址：嘉義縣東石鄉彩霞大道420號

電話：05-362-1855 開放時間：09:00-21:00

### ② 北門井仔腳瓦盤鹽田



「井仔腳瓦盤鹽田」是臺南北門的第一座鹽田，也是現存最古老的瓦盤鹽田遺址，原為日本時期的瀨東鹽場，因人工成本過高，於2002年結束長達338年的曬鹽業。後來為延續鹽業文化而將鹽場復育，現已成為臺南濱海最具特色的人文景點。

地址：臺南市北門區永華里井仔腳復育鹽田 電話：06-786-1629

開放時間：夏季 09:30-18:00、冬季 09:00-17:30。



### 順遊便利貼

10:00-10:30  
東石海洋驛站  
10:30-12:00  
東石漁人碼頭  
13:00-14:00  
月津港親水公園  
14:30-16:00  
北門井仔腳瓦盤鹽田  
16:30-17:30  
布袋港漁市

# 興達海洋驛站

高雄市茄苳區大發路1號

| 電話：07-698-7206

| 開放時間：週二～五13:00-17:00，

週六、日10:00-12:00、13:00-17:00 (週一及國定假日休館)

## 服務內容：

- 1 簡易旅遊諮詢
- 2 遊客休憩空間
- 3 驛站導覽解說
- 4 海洋政策宣導
- 5 海巡署工作內容簡介



## 簡介

「興達海洋驛站」原為安檢所廳舍，由海巡署南部分署改建，參觀時可沿著繽紛的彩繪牆走進驛站，以烏魚為意象設計的展覽空間，搭配海廢製作的海洋生物，十分吸睛。興達海洋驛站毗鄰興達漁港，附近有興達港觀光漁市、情人碼頭、濱海公園、興達火力發電廠、茄苳溼地、賜福宮及郭常喜文物館等文化資產及生態場所。因此，可結合周邊地景生態，作為「知海」海洋環境教育推廣處所，宣導生態保育環境教育，達到「寓教於樂」功能。



## 服務設施

無障礙廁所  飲水機  沖洗設備  置物櫃  停車場  救生衣租借處  哺乳室



## 海洋意象

高雄茄苳一帶沿海，在清朝時期是一個沙洲小港，稱之為「蟻港」，到了日本時代因阿公店溪出海口泥沙淤積嚴重，為了運輸方便，在旁邊另開一處港口稱「新打港」。1975年後，政府重新規劃為漁港，將興建完成的港取名為「興達港」。

興達港由早期的小港口，開始轉變成遠洋漁船的重要港口之一，大型遠洋漁船陸續以此為基地。此外，因烏魚洄游之因素，周邊區域成為烏魚聚集的重要場域，成為捕烏魚的重鎮。在烏魚季時期，皆可看到家家戶戶門前曬烏魚子的景象，形成另一個特殊的海洋文化，相關烏魚製品更成為當地餐飲特色。



代表吉祥物：興達蝦猴

蝦猴又稱為「海姑蝦」，是棲息於海底泥沙、類蝦形的甲殼類動物，因外型有肚猴般的頭型又有蝦子般的尾部而得名。大多棲息在潮間帶到水深200公尺的海底。抱卵的母蝦猴可是老饕眼中的極品美食。

## 周邊景點

### ① 烏樹林製鹽株式會社



「烏樹林製鹽株式會社」位於現在的永安濕地公園周邊。建於日治時期，迄今已有百年歷史，不但被列為高雄市市定古蹟，更是臺灣所有曬鹽場中唯一的鹽田辦公室。二層樓的平屋頂建築是仿歐洲傳統羅馬式的巴洛克式建築，正面題有「烏樹林製鹽株式會社」。現為臺電公司管理。

地址：高雄市永安區鹽田里鹽田路51號

電話：07-691-2811 開放時間：請洽臺電公司興達發廠。

### ② 興達漁港、興達觀光漁市



「興達漁港」位於臺灣高雄市茄萣區，臺17線濱海公路旁，結合「興達港觀光漁市」，屬於臺灣的第二類漁港。分成「遊艇觀光商業區」、「海洋產業發展區」、「富麗漁港生活區」、「主題式休閒遊憩區」四個區域，是民眾選購新鮮海產的最佳去處。

地址：高雄市茄萣區大發路88號

電話：0963-563-779 開放時間：週一～五 11:00-19:00，週六、日 10:00-20:00。



#### 順遊便利貼

10:00-10:30

興達海洋驛站

10:30-12:00

興達漁港、觀光漁市

12:30-13:30

烏樹林製鹽株式會社

14:00-15:00

金鑾宮

15:00-16:00

郭常喜藝術兵器文物館

16:00-17:00

茄萣濱海公園

## 鼓山海洋驛站

高雄市鼓山區鼓山一路107號

| 電話：07-531-9958

| 開放時間：週二～日 09:00-17:00（週一及國定假日休館）

### 服務內容：

- 1 簡易旅遊諮詢
- 2 專業教室空間
- 3 驛站導覽解說
- 4 海巡署工作內容簡介



### 簡介

「鼓山海洋驛站」原為海巡署為民服務區，由海巡署南部分署改建，座落於高雄市鼓山區壽山山麓，鄰近有崛江商圈、壽山動物園、駁二藝術特區、西子灣及打狗英國領事館及壽山國家自然公園等知名觀光景點。

因高雄港內常有小虎鯨迷航受困或擱淺等情事，故以小虎鯨作為微型展館主題，藉以推廣海洋環境教育，倡導海洋廢棄物防治及海洋生態保育等相關議題，以普及民眾認知對海洋資源永續之重要性。



### 服務設施

無障礙廁所  飲水機  沖洗設備  置物櫃  停車場  救生衣租借處  哺乳室



## 海洋意象

鼓山之名源自「打鼓山」。「打鼓」(Tako)為音譯，極可能來自平埔族一馬卡道族的「竹林」，意指種植荊竹所成的防禦工事。日人後依此以日文重新將這座港都城市命名為「高雄」，而「打鼓山」則改為「壽山」。高雄港隨著臺灣整體的產業發展、國防安全與交通建設一再蛻變。

十七世紀以來糖業一直是臺灣南部的重要產業之一，更是出口貿易產品大宗。清末到日本時代的糖業發展達到最高峰，再加上其他產業的蓬勃發展，臺灣總督府為了增強交通運量，遂將縱貫鐵路延伸到鼓山，稱之為「濱線」。因為交通帶來的便利，使得貿易更為興盛，這一帶也成為舶來品的銷售中心，人潮鼎沸。爾後，因高雄港逐漸擴大，鼓山附近腹地不敷使用，各種倉庫、設施轉往旗津、前鎮等地。再加上高雄的行政中心外移，鼓山一帶的重要性不如以往，然而其保留下來的相關港口設施，成為了該地最重要的海洋文化資產。這些資產見證了鼓山的興起和轉型，成為了高雄的海洋藝術文化的特色。



代表吉祥物：金帶擬羊魚

又名「黃秋姑」。體型修長，體側白至粉紅色，上部有一條寬大的金黃色縱帶。各部位的鰭是亮黃色，其中背鰭有兩個互相分離，尾鰭為修長的兩叉形。通常成群出現，以沙質底棲的小型生物為食，喜歡在岩洞休息。

## 周邊景點

### ① 高雄燈塔 (旗後燈塔)



1883年設置的「高雄燈塔」位於高雄市旗津區旗后山頂，俗稱「旗后燈塔」，為臺灣唯一的白色八角形磚造燈塔。頂部呈現圓筒形，可由燈塔陽台眺望高雄市全景。已有一百多年歷史的燈塔，見證了高雄的海洋歷史，在1987年將其核定為市定古蹟。

地址：高雄市旗津區旗下巷34號 電話：07-571-5021

開放時間：4月~10月 09:00-18:00，11月~3月 09:00-17:00 (週一公休)。

### ② 打狗英國領事館文化園區



「打狗英國領事館文化園區」包含兩座建於1879年的英式建築及一條登山古道，山下的領事館是當時英國政府於打狗掌握領事業務工作的重要據點，而山上則是領事官官邸。為臺灣目前現存的西式近代建築年代是最為久遠者之一。

地址：高雄市鼓山區蓮海路20號 電話：07-525-0100

開放時間：週二~五 10:00-19:00，週六、日 09:00-19:00 (週一公休)。



#### 順遊便利貼

10:00-11:00  
鼓山海洋驛站  
11:00-12:00  
打狗英國領事館  
文化園區  
13:30-15:00  
哈瑪星鐵道文化園區  
15:00-16:00  
棧二庫  
16:00-17:00  
西子灣

# 興海海洋驛站

屏東縣滿州鄉港口村興海路42號

| 電話：08-880-1955

| 開放時間：週二～日10:00-17:00（週一及國定假日休館）

## 服務內容：

- 1 簡易旅遊諮詢
- 2 遊客休憩空間
- 3 驛站導覽解說



## 簡介

「興海海洋驛站」安檢所廳舍，由海巡署南部分署改建，鄰近興海漁港，當地的重要漁獲為旗魚及飛魚等，另鄰近佳樂水風景區、港口海灘、風吹砂、龍磐公園、鵝鑾鼻公園及墾丁大街等知名觀光景點。因來往遊客屬欣賞風景為大宗，故藉以推廣「海洋環境教育」及「水域遊憩安全」，並於外部設置觀海台及結合當地漁業特色，作為「寓教於樂」之處所。



## 服務設施

無障礙廁所 飲水機 沖洗設備 置物櫃 停車場 救生衣租借處 哺乳室



## 海洋意象

「興海海洋驛站」位於臺灣的東南角落，也是臺灣最南端的兩個岬角之旁，鵝鑾鼻因周邊暗礁較多，成為海象凶險的危險區之一。從以前至今，許多船舶皆在此海域附近遇難，漂流到附近沿岸，形成國際事件，如羅妹號事件、八瑤灣漂流民事件等。

這裡屬海象危險區域，自然形成許多天然又美麗的景象，此區域的沙岸、岩岸交錯著，形成特殊景象。海上活動如浮潛、水上摩托車、科學潛水、沙灘活動等，在此區域海洋休憩相當多元。墾丁、鵝鑾鼻、貓鼻頭、佳洛水和國立海洋生物博物館等極具海洋特色公園、博物館和景點，吸引慕名前來的遊客絡繹不絕。



代表吉祥物：黑唇青斑海蛇

又名「扁尾海蛇」，一般棲息於近河口岩礁沿岸，在臺灣主要分布於東部海域。「黑唇青斑海蛇」身體細長，身體的顏色主要由黑色與青藍色的環紋所組成，偶爾會上岸爬行，攻擊性低，以各類形狀細長的小魚為食。

## 周邊景點

### ① 國立海洋生物博物館



2000年開幕的「國立海洋生物博物館」，簡稱海生館，位於臺灣屏東縣車城鄉，地處墾丁國家公園西北角龜山山麓的臨海地區，是全臺規模最大的海洋生物博物館。

館內分為三大館區：「臺灣水域館」「世界水域館」「珊瑚王國館」，走進海底隧道及海藻森林彷彿置身深海之中。不論是白鯨、海豹或是企鵝都是海生館內的人氣大明星。

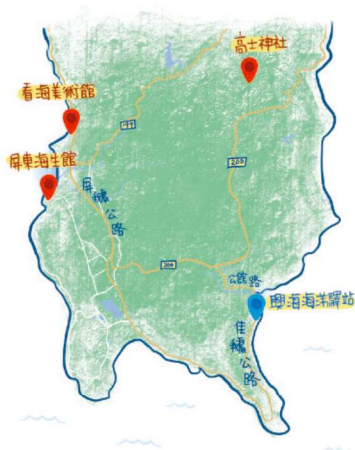
地址：屏東縣車城鄉後灣路2號 電話：08-882-5678 開放時間：09:00-17:30

### ② 看海美術館



「看海美術館」的前身是屏東海口港的候船室，經過巧手整修，成為全臺唯一玻璃帷幕的「看海美術館」，複合美術展覽及遊客中心的功能。屏東縣府從2018年起連續在這此舉辦藝術季，結合地景、特殊的天候條件營造獨特的藝術氛圍，為原本寂寞的港邊注入生命力，也為恆春半島開創不一樣的海洋旅遊體驗。

地址：屏東縣車城鄉海口路1-12號 電話：08-882-5601 開放時間：10:00 - 18:00



#### 順遊便利貼

10:00-10:30  
興海海洋驛站  
11:00-12:00  
高士神社  
12:00-13:00  
午餐在地美食  
13:30-15:30  
國立海洋生物博物館  
16:00-17:00  
看海美術館

## 琉球海洋驛站

屏東縣琉球鄉中山路5-10號

| 電話：08-861-1315

| 開放時間：週二～日 09:00-17:00 (週一及國定假日休館)

### 服務內容：

- 1 簡易旅遊諮詢
- 2 驛站導覽解說
- 3 海巡署工作內容簡介



### 簡介

「琉球海洋驛站」原為安檢所廳舍，由海巡署南部分署改建，位於屏東縣琉球嶼，是全臺唯一一座離島海洋驛站。鄰近有花瓶石、中澳沙灘、厚石群礁、烏鬼洞風景區、美人洞風景區、多仔坪潮間帶及蛤板灣等知名觀光景點。琉球嶼為珊瑚島礁，生態資源豐富，現已成為海龜重要棲息產地，故以海龜作為主題展館，藉以推廣「海洋保育及教育」及「海域遊憩安全」，提醒民眾保護海洋生物及愛護海洋環境之重要性，以達永續海洋生態。



### 服務設施

無障礙廁所 飲水機 沖洗設備 置物櫃 停車場 救生衣租借處 哺乳室



## 海洋意象

小琉球舊稱拉美島，島上原有住民居住，但在荷蘭時代遭到屠殺以及被迫遷徙，所以原住民已不復存在。小琉球是一個珊瑚礁島嶼，土地貧瘠，島上居民主要以漁業為主，大部分的糧食都要從臺灣運補，形成一個典型的島嶼社會。在航海上，小琉球也是臺灣西南海域的重要航海指標，往來巴士海峽的船舶都要經過此處。

島上居民以漁民為多，宗教信仰相當多元，觀音菩薩是當地最傳統的信仰神社，每有造船、出海、喬遷等大事，皆求問觀音。另外媽祖信仰、王爺信仰亦相當興盛，當地的迎王船、燒王船等活動，與東港東隆宮的王船儀式成為該區域十分具有特色的海洋宗教文化。

小琉球的珊瑚礁地形，擁有豐富的海洋生態，成為離島浮潛的熱門景點。



代表吉祥物：豆丁海馬

有海中精靈之稱的「豆丁海馬」是一種非常小的海馬，一般而言他的體長只有約 2~3公分左右，棲息在海扇型網柳珊瑚的表面。在臺灣已發現四個種類的豆丁海馬，目前以墾丁、綠島、蘭嶼，臺灣東、南部為主要發現地。

## 周邊景點

### ① 三隆宮



「三隆宮」又稱王爺廟，供奉池府、吳府、朱府三姓王爺，合稱三府千歲，在清朝乾隆初年時創建，是小琉球重要的海洋信仰中心，漁民出海前必至此祈求賜福，香火鼎盛。「三隆宮」則是每三年一科迎王船平安祭典的主廟，也是遊客爭相來訪的在地文化體驗。

地址：屏東縣琉球鄉中山路45號 電話：08-861-2297 開放時間：06:00-21:00

### ② 美人洞風景區



「美人洞風景區」位於小琉球東北角，與「烏鬼洞風景區」同年以公共造產方式闢建而成。主要由珊瑚礁組成，背山面海，奇石陳列，進到美人洞後，共有十三景，如天外天、蝙蝠洞、情人坪等等，渾然天成的礁岩洞穴隨處可見，是小琉球必訪的經典場景。

地址：屏東縣琉球鄉美人洞 電話：08-861-2262  
開放時間：4月~10月 07:00-18:00、11月~3月 07:30-17:00



#### 順遊便利貼

10:00-10:30  
琉球海洋驛站  
10:30-11:30  
三隆宮  
11:30-13:00  
白沙尾港、花瓶岩  
13:30-15:00  
美人洞風景區  
15:00-16:00  
烏鬼洞風景區  
16:00-17:00  
厚石群礁

# 靜洋海洋驛站

臺東縣臺東市南海路191號

| 電話：089-359-392

| 開放時間：10:00-18:00

## 服務內容：

- 1 海巡艦艇介紹
- 2 海洋生態保育
- 3 海域安全救生
- 4 海洋科技儀器解密
- 5 驛站導覽解說



## 簡介

「靜洋海洋驛站」為海巡署一處坐落於臺東海濱公園地標1.6公里處，由東部分署第一三岸巡隊所管轄，為響應國家「向海致敬」政策，海巡署將海洋驛站內部空間重新規劃，以現代感的設計衝擊民眾原有的印象，讓民眾了解海巡工作及如何安全從事海域遊憩活動等知識，並結合生態保護區介紹及影片說明，使海洋保育及環境教育能深植於心，另提供了臺灣艦艇歷史、海洋科技發展等訊息，增加國民愛海意識。



## 服務設施

無障礙廁所 飲水機 沖洗設備 置物櫃 停車場 救生衣租借處 哺乳室



## 海洋意象

臺灣東部地區擁有豐富的海洋生態，各種魚類、蝦、蟹、貝類等，都盛產於在這一片廣大的海域上，種類相當多，極具特色，是天然的海樣生態教室。此處又是黑潮主流所經過之區域，船舶往外海開到流速較快的區域，船舶晃動劇烈，更能體驗黑潮洋流之強悍。

臺東地區山海一色，叢山峻嶺如詩畫一般，進入眼簾的是寬廣的海域，清澈的海洋，有別於臺灣其他地區的海岸線。海洋深層水是當地的特產，其萃取的元素營養、健康。天空第一道曙光從這裡的海洋升起，更能展現海洋之美。



代表吉祥物：黑邊海兔

「黑邊海兔」為海鹿科，約6公分大，可能是本屬中最小的種類。身體修長，外型看起來像是低頭覓食的兔子而得名。主要攝食紅藻，在近岸時亦吃綠藻。通常體棕色或綠色帶有白斑。

## 周邊景點

### ① 加蘭路海岸



「加蘭路海岸」原本為空軍建設志航基地時的廢棄土置放場所，經東管處數次以生態工法整建後成為最佳休息站。美麗的海岸景觀與獨樹一格的裝置藝術，由漂流木所組成的裝置藝術作品如「類窗櫺」、「日昇之舞」、「風車組」、「哭泣的露珠」等，讓加蘭路成為最美的藝文海岸遊憩區。

地址：臺東縣臺東市台11線157公里處 電話：08-928-1530 開放時間：全天開放

### ② 富岡漁港



「富岡漁港」原名為「加路蘭港」，因鄰近阿美族「加路蘭部落」而得名，距離臺東市約6公里，規模僅次於成功漁港，是臺東縣第二大港，也是臺東進出綠島和蘭嶼的轉運站。鄰近加路蘭風景區以及小野柳等人氣景點，加上漁港本身所帶來的海鮮餐飲業，使得富岡漁港具有觀光、休憩等多樣化的風貌。

地址：臺東縣臺東市富岡街297號 電話：08-928-1050 開放時間：全天開放



#### 順遊便利貼

10:00-10:30  
靜洋海洋驛站  
10:30-12:00  
加蘭路海岸  
12:30-13:30  
富岡漁港  
14:00-15:30  
卑南文化公園  
16:00-17:00  
鐵道藝術村

## 興安海洋驛站

臺東縣臺東市興安路2段546號

| 電話：089-226-865

| 開放時間：10:00-17:00

#### 服務內容：

- 1 洋流教育展示
- 2 海洋生態保育
- 3 海域安全救生
- 4 原民海洋文化
- 5 驛站導覽解說



#### 簡介

「興安海洋驛站」位於海洋委員會東部分署署本部內，坐落於臺東縣卑南溪谷最南端之沖積平原上，前方約3公里為臺東車站，右側為岩灣國小，本站展覽內容從洋流教育、海洋保育及海洋文化三個面向出發，透過主題設定深入認識海洋，並輔以數位互動遊戲、數位科技等展示手法，深刻延續知識內涵達到知海的教育目的。例如因日本311地震漂流到臺東長濱的玄海丸，藉由介紹它的漂流歷程，不僅呈現了海嘯威力，也讓我們瞭解到洋流的神奇之處。



#### 服務設施

無障礙廁所  飲水機  沖洗設備  置物櫃  停車場  救生衣租借處  哺乳室



## 海洋意象

臺灣東部海洋有別於其他地區，東部海洋水深極深，較不適合潛水活動，但該區域擁有廣大的太平洋海域，蘊藏豐富的海洋魚類資源，因此賞鯨、賞豚成為當地生態之旅。此外，從海面上看臺灣，是群山環抱，綠意盎然，形成一幅美麗的圖畫。

此地為原住民卑南族群世居地，在陸地或海濱皆擁有許多的考古遺址，及先民活動的足跡，成為研究海洋史蹟的重點區域。國立臺灣史前文化博物館、溫泉、沙灘、聚落成為當地享富盛名的海洋文化。



代表吉祥物：錦繡龍蝦

俗稱龍蝦、花龍蝦等，是龍蝦屬中體型最大的一種，體長一般為20至35公分，最大可達60公分。身體多彩明亮，腹部、第一觸角和步足有黑褐色和黃色相間的斑紋。通常棲息在水深1~10公尺，喜歡待在岩礁及礁斜面靜水處。

## 周邊景點

### ① 東部深層海水創新研發中心



「東部深層海水創新研發中心」廠區坐落在臺灣臺東縣太麻里鄉知本溪出海口南岸，進行著臺東深層海水的採集與創新研發。除了可以了解海洋深層水的運用與製作，這裡擁有全臺灣唯一一座使用深層海水的海療SPA館，讓遊客透過海療SPA感受深層海水的功效。

地址：台東縣太麻里鄉美和村28-3號  
電話：08-951-1071 開放時間：採預約制，請事先預約。

### ② 臺東天后宮



建造於清朝的「臺東天后宮」為著名的百年寺廟，已列為臺東縣歷史文化建築，從光緒帝御賜「靈昭誠佑」匾額，見證其歷史地位。農曆三月二十三日媽祖聖誕及元宵節「諸神遶境」、「炸寒單爺」為天后宮重要的慶典活動，而每十二年一次大型祈安清醮，更是臺東市非常重要的祭典活動。

地址：臺東縣臺東市中華路一段222號  
電話：08-931-0120 開放時間：06:00-22:00



### 順遊便利貼

10:00-10:30  
興安海洋驛站  
10:30-12:00  
臺東森林公園  
12:30-13:30  
臺東糖廠文化園區  
14:00-15:00  
臺東天后宮  
15:30-17:00  
東部深層海水創新研發中心

# 南海園海洋驛站

花蓮縣新城鄉康樂村康樂路3之2號

| 電話：03-826-4106

| 開放時間：10:00-17:00

## 服務內容：

- 1 深層海水介紹
- 2 海洋生態保育
- 3 海域安全救生
- 4 驛站導覽解說



## 簡介

「南海園海洋驛站」位於花蓮新城鄉南海園營區，坐落於臺九線旁，由海巡署東部分署第一二岸巡隊所管轄。外觀有著醒目的白藍色調，切合海洋主軸。展示內容以凸顯周邊遊憩景點、鯨豚生態、海洋廢棄物收點及海洋科技為主軸，輔以海廢手作體驗及海廢藝術妝點，透過多元展示管道深化資訊傳遞，同時也結合相關海洋保育知識、海域安全教育、在地環境等展示內容，完整而豐富整個主題館。



## 服務設施

無障礙廁所  飲水機  沖洗設備  置物櫃  停車場  救生衣租借處  哺乳室



## 海洋意象

花蓮沿海一帶是海洋原住民之一的阿美族故鄉，這裡留下了許多阿美族海洋文化特色，如每八年舉辦一次船祭（palunan）、日常婚喪喜慶之後的漁撈祭（pakelang）等等。除了各原住民部落以外，漢人和日本移民者，陸續進入此地生活，形成多元特殊的海洋文化景象。

海洋生態之旅是當地的觀光重點，不論是賞鯨豚、摸文蛤、或是饕海鮮、參拜寺廟、以及深入原住民部落體驗文化等，再搭配鬼斧神工的東西橫貫公路的沿途景象，形成花蓮周邊別具特色的海洋文化行程。



代表吉祥物：小虎鯨

「小虎鯨」屬於海豚科的黑鯨類，生活在全球熱帶到溫帶海域。小虎鯨的體型大小與許多海豚相似，成體體長範圍為2.1至2.6公尺，體色以灰色、藍灰色或灰褐色為主，以頭足類與魚類為食。屬於群居動物，臺灣宜蘭海域偶能見到小虎鯨成群出沒。





