



應用統計分析

人口結構分析



新北市中和區公所
中華民國 112 年 8 月

目次

壹、前言.....	1
貳、人口結構.....	2
一、基本概況.....	2
二、年齡概況.....	4
三、教育程度概況.....	8
四、婚姻概況.....	9
參、人口成長.....	12
一、自然增加.....	12
二、社會增加.....	14
三、成長趨勢.....	16
肆、結論及政策建議.....	17
伍、參考資料.....	19

凡 例

- 一、本區人口結構分析編列之目的，旨在報導本區人口結構概況統計資料，俾以提供施政考核及釐定施政計畫之參考。
- 二、本區人口結構分析所列資料來源，係根據新北市政府民政局之資料加以整編而成，其資料來源均分別註明於各表之下，以利查考。
- 三、本區人口結構分析所列數字，以民國 111 年為主，茲為明瞭歷年施政進展之情形起見，盡量將近年資料予以並列，藉資比較。
- 四、表內所列「年」係指全年動態數字(自 1 月 1 日至 12 月 31 日止)，「年底」係指十二月靜態數字，有特殊情形者，則指「年度」。
- 五、本區人口結構分析所用符號代表意義如下：
 - 「—」符號者表示無數字。
 - 「…」符號者表示數字不詳。
 - 「--」符號者表示有數字但無意義。
 - 「0」符號者表示有數字但不及半單位。
- 六、本區人口結構分析所在資料如有更新數字，均以修正，凡與前期數字不同時，概以本期數字為準。
- 七、本區人口結構分析為本所業務單位提供有關資料，始克編成，至感公誼，謹申謝忱，惟統計數字誤漏之處，在所難免，敬請不吝指正。

壹、前言

人口統計資料是提供為政者擬定措施之最基本資料，從數據分析可得知人口數量及內容，預測人口消長趨勢，對政治，社會，經濟，人力資源運用皆有重大參考意義，因此人口結構分析向來為主政者所重視。

中和地區自光復初期人口僅兩萬餘人，民國 47 年分鄉設鎮，68 年改鄉置市，至 99 年 12 月 25 日臺北縣升格為新北市，中和市改制為中和區。六十多年來由於醫療衛生進步，死亡率降低，國民平均年齡提高，加上外來人口移入，人口數據增近二十餘倍。

我國人口結構近年來呈現低結婚率、低生育率及人口老化的發展趨勢，當未來青壯年人口老化，而沒有足夠的幼年人口補充成為勞動力時，對於本區人口及產業發展，實為不利之局面。因此，本文旨在藉由不同面向探討本區民國 102 年至 111 年現住人口戶籍登記統計資料，如人口年齡、教育程度、婚姻狀況之組成及影響人口成長之因素，以了解本區人口結構之現況，作為有關單位精進相關人口政策之參考。

貳、人口結構

一、基本概況

新北市中和區(以下簡稱本區)111年底人口數為403,109人，其中男性人口數為194,151人，女性人口數為208,958人，性比例為92.91。

觀察本區近十年人口數及性比例¹變動情形，男性人口數由102年的203,704人，逐年減少至111年的194,151人，女性人口數由102年的212,038人，增加至108年的213,182人後，開始反轉下降為111年的208,958人。因近十年男性及女性人口數大致呈現反向走勢，使得本區性比例由102年的96.07，銳減至111年的92.91，本區人口組成呈現「女多男少」的結構已超過十年。此外在本區歷年總人口除108年較107年微幅成長外，其餘年份之人口數皆持續下降(表一)。

表一 本區近十年人口數及性比例變動情形

年別	人口數(人)			性比例 (男性人口數/女性人口數×100)	
	合計	男性	女性	<--90	100 110-->
102年底	415,742	203,704	212,038		96.07
103年底	415,226	202,986	212,240		95.64
104年底	414,304	202,275	212,029		95.40
105年底	414,266	201,832	212,434		95.01
106年底	413,590	201,104	212,486		94.64
107年底	412,486	200,054	212,432		94.17
108年底	413,069	199,887	213,182		93.76
109年底	411,214	198,830	212,384		93.62
110年底	406,140	196,306	209,834		93.55
111年底	403,109	194,151	208,958		92.91
111年底較110 年底增減率	-1.97%	-2.35%	-1.61%		-0.75%

資料來源：新北市政府民政局

¹ 性比例：指男性人口對女性人口的比例，亦即每百個女子所當男子數。

新北市 111 年底人口數為 3,995,551 人，其中新北市各區人口數前四名依序為板橋區(549,572 人)、新莊區(419,966 人)、本區(403,109 人)及三重區(379,825 人)。人口密度方面，本區 111 年底人口密度為 20,015 人/平方公里，低於板橋區(23,750 人/平方公里)、三重區(23,274 人/平方公里)、以及新莊區(21,275 人/平方公里)。

觀察上述四個行政區近十年人口數變動情形：新莊區人口數直到 109 年皆呈明顯遞增外、板橋區人口數於 55 萬至 56 萬起伏、本區與三重區人口數則皆呈現逐年縮減之走勢(表二)。

表二 本區與新北市鄰近各區近十年
人口數變動情形及人口密度比較

單位：人；平方公里；人/平方公里

年別	區別			
	中和區	板橋區	新莊區	三重區
102年底	415,742	556,920	409,760	389,813
103年底	415,226	555,914	411,711	389,325
104年底	414,304	554,236	413,243	388,447
105年底	414,266	552,285	414,156	388,581
106年底	413,590	551,480	416,524	387,484
107年底	412,486	554,742	417,754	385,826
108年底	413,069	556,897	420,473	386,336
109年底	411,214	557,114	422,653	385,328
110年底	406,140	552,713	421,381	381,731
111年底	403,109	549,572	419,966	379,825
111年底土地面積	20.14	23.14	19.74	16.32
111年底人口密度	20,015	23,750	21,275	23,274
人口走勢圖				

資料來源：新北市政府民政局

二、年齡概況

將本區人口數依年齡分為幼年人口、青壯年人口及高齡人口²。111 年底幼年人口數為 39,954 人，占總人口數 9.91%，與 110 年底之佔比相比減少 0.30 個百分點。青壯年人口數為 284,630 人，占總人口數 70.61%，與 110 年底之佔比相比減少 0.63 個百分點。高齡人口數為 78,525 人，占總人口數 19.48%，與 110 年底之佔比相比增加 0.93 個百分點。本區 111 年底高齡人口占總人口數比率已超過 17%，於高齡社會(14%，世界衛生組織定義)邁向超高齡社會(20%)之進程已超過四分之三。若以高齡人口佔比做線性外推，預估於 112 年底本區將成為超高齡社會。

觀察本區近十年各年齡組性別比，幼年人口性別比由 102 年的 109.76，逐年增加至 105 年的 110.76 後又下降回 111 年之 107.80，近十年本區幼年性別比皆高於聯合國公布之正常新生兒性別比(105 男/100 女)。青壯年人口性別比由 102 年的 95.18，歷年大致持平至 111 年的 96.06。高齡人口性別比由 102 年的 88.63，逐年下降至 111 年的 76.23，表示本區女性高齡人口數明顯多於男性高齡人口數(表三)。

若進一步分析本區近十年扶養比³，由於本區幼年人口數逐年減少且高齡人口數逐年增加，在青壯年人口數逐年減少情況下，本區近十年之幼年人口扶養比逐年小幅下降，而高齡人口扶養比卻逐年大幅上升、十年之間之高齡扶養比已倍增有餘。綜合以上兩種情況，發現本區近十年扶養比之變動情形主要受到

² 依人口年齡 0 歲至 14 歲、15 歲至 64 歲及 65 歲以上的人口分別定義為幼年人口、青壯年人口及高齡人口。

³ 扶養比係指依賴人口對有工作能力人口的比率，亦即幼年人口及高齡人口對青壯年人口之比率；用指數來表示即每 100 個有工作能力人口應扶養多少個依賴人口。其中，幼年人口扶養比(young dependency ratio)係指工作年齡人口對幼齡人口的負擔指數，計算方式為： $(0-14 \text{ 歲人口數}) / (15-64 \text{ 歲人口數}) * 100$ 。高齡人口扶養比(old dependency ratio)係指工作年齡人口對高齡人口的負擔指數，計算方式為： $(65 \text{ 歲以上人口數}) / (15-64 \text{ 歲人口數}) * 100$ 。

本區高齡人口增加之影響。同時，在老化指數⁴的部分，本區近十年老化指數由102年底的89.66，飆升至111年底的196.54，表示本區高齡人口數已超過幼年人口數之1.8倍(圖一)。

⁴ 老化指數：衡量一地區人口老化程度之指標。(老年人口數÷幼年人口數)×100。

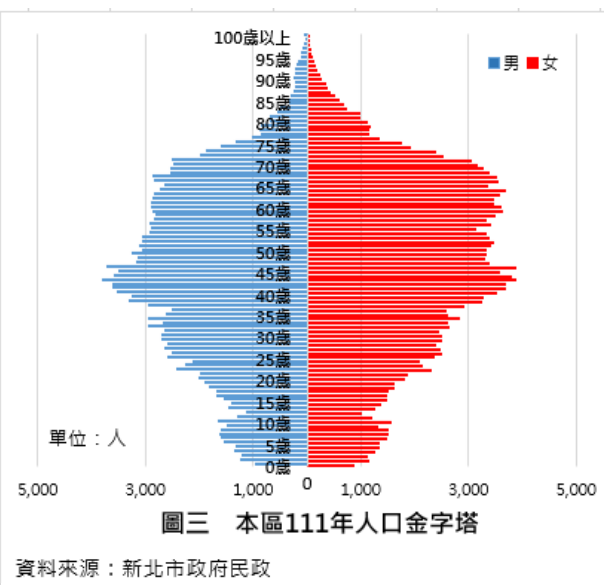
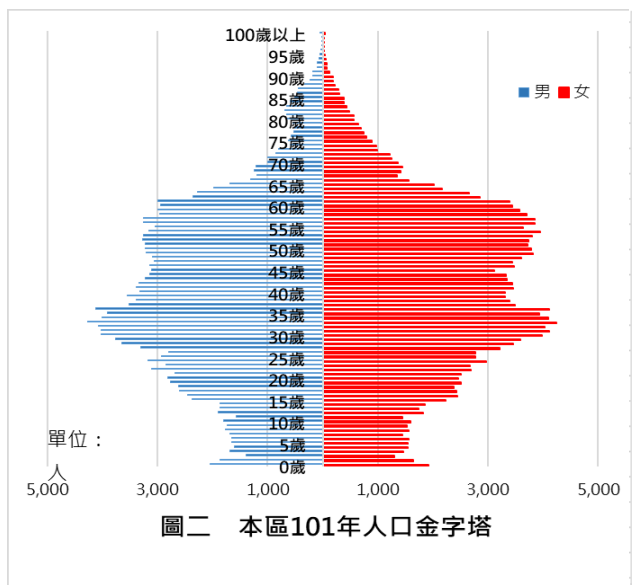
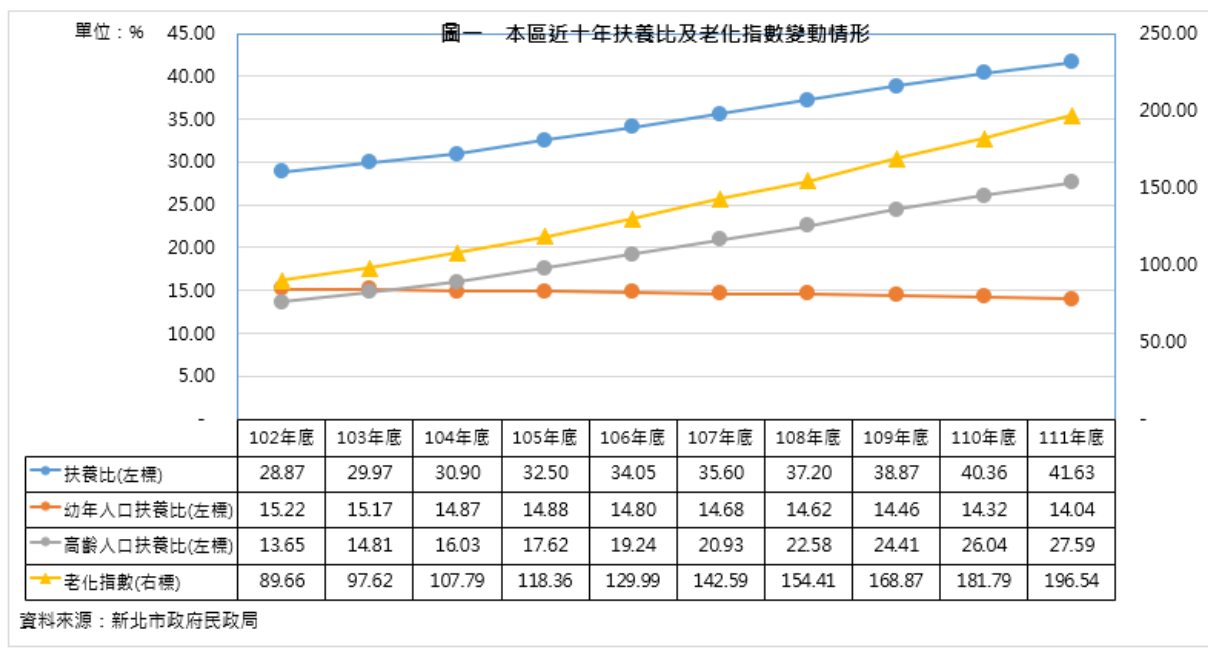
表三 本區近十年年齡結構變動情形

單位：人；%；男/百女

年別	總計	幼年人口(0~14歲)						性別比
		合計		男		女		
		人數	占比	人數	占比	人數	占比	
102年底	415,742	49,110	11.81	25,698	6.18	23,412	5.63	109.76
103年底	415,226	48,454	11.67	25,391	6.11	23,063	5.55	110.09
104年底	414,304	47,073	11.36	24,690	5.96	22,383	5.40	110.31
105年底	414,266	46,535	11.23	24,455	5.90	22,080	5.33	110.76
106年底	413,590	45,674	11.04	23,948	5.79	21,726	5.25	110.23
107年底	412,486	44,645	10.82	23,253	5.64	21,392	5.19	108.70
108年底	413,069	44,021	10.66	22,855	5.53	21,166	5.12	107.98
109年底	411,214	42,807	10.41	22,246	5.41	20,561	5.00	108.20
110年底	406,140	41,447	10.21	21,484	5.29	19,963	4.92	107.62
111年底	403,109	39,954	9.91	20,727	5.14	19,227	4.77	107.80
111年底 較110年 底增減率	-0.75	-3.60	-0.29	-3.52	-0.15	-3.69	-0.15	0.17
年別	青壯年人口(15~64歲)							
	合計		男		女		性別比	
	人數	占比	人數	占比	人數	占比		
102年底	322,601	77.60	157,318	37.84	165,283	39.76	95.18	
103年底	319,472	76.94	155,627	37.48	163,845	39.46	94.98	
104年底	316,493	76.39	154,266	37.23	162,227	39.16	95.09	
105年底	312,653	75.47	152,298	36.76	160,355	38.71	94.98	
106年底	308,544	74.60	150,424	36.37	158,120	38.23	95.13	
107年底	304,183	73.74	148,350	35.96	155,833	37.78	95.20	
108年底	301,073	72.89	146,964	35.58	154,109	37.31	95.36	
109年底	296,119	72.01	144,798	35.21	151,321	36.80	95.69	
110年底	289,346	71.24	141,922	34.94	147,424	36.30	96.27	
111年底	284,630	70.61	139,458	34.60	145,172	36.01	96.06	
111年底 較110年 底增減率	-1.63	-0.63	-1.74	-0.35	-1.53	-0.29	-0.21	
年別	高齡人口(65歲以上)						性別比	
	合計		男		女			
	人數	占比	人數	占比	人數	占比		
102年底	44,031	10.59	20,688	4.98	23,343	5.61	88.63	
103年底	47,300	11.39	21,968	5.29	25,332	6.10	86.72	
104年底	50,738	12.25	23,319	5.63	27,419	6.62	85.05	
105年底	55,078	13.30	25,079	6.05	29,999	7.24	83.60	
106年底	59,372	14.36	26,732	6.46	32,640	7.89	81.90	
107年底	63,658	15.43	28,451	6.90	35,207	8.54	80.81	
108年底	67,975	16.46	30,068	7.28	37,907	9.18	79.32	
109年底	72,288	17.58	31,786	7.73	40,502	9.85	78.48	
110年底	75,347	18.55	32,900	8.10	42,447	10.45	77.51	
111年底	78,525	19.48	33,966	8.43	44,559	11.05	76.23	
111年底 較110年 底增減率	4.22	0.93	3.24	0.33	4.98	0.60	-1.65	

資料來源：新北市政府民政局

附註：底線為百分點。



將本區各年齡人口數分布情形依性別繪製成人口金字塔⁵，相較於本區 101 年人口金字塔，111 年人口金字塔人口分布較往高齡人口方向集中，且右半邊女性人口數多於左半邊男性人口數，再次驗證本區已呈現「高齡」及「女多於男」的人口結構(圖二及圖三)。

⁵ 人口金字塔是人口學領域用來研究一個地區或國家在某一特定年度的人口結構。自縱軸將該年度的人口數依照男、女兩性人口數一分為二(男左女右)，再分別將人口數依每一年齡層繪製成橫條圖，而每一橫軸由低至高代表年齡由幼至長。即為人口金字塔。

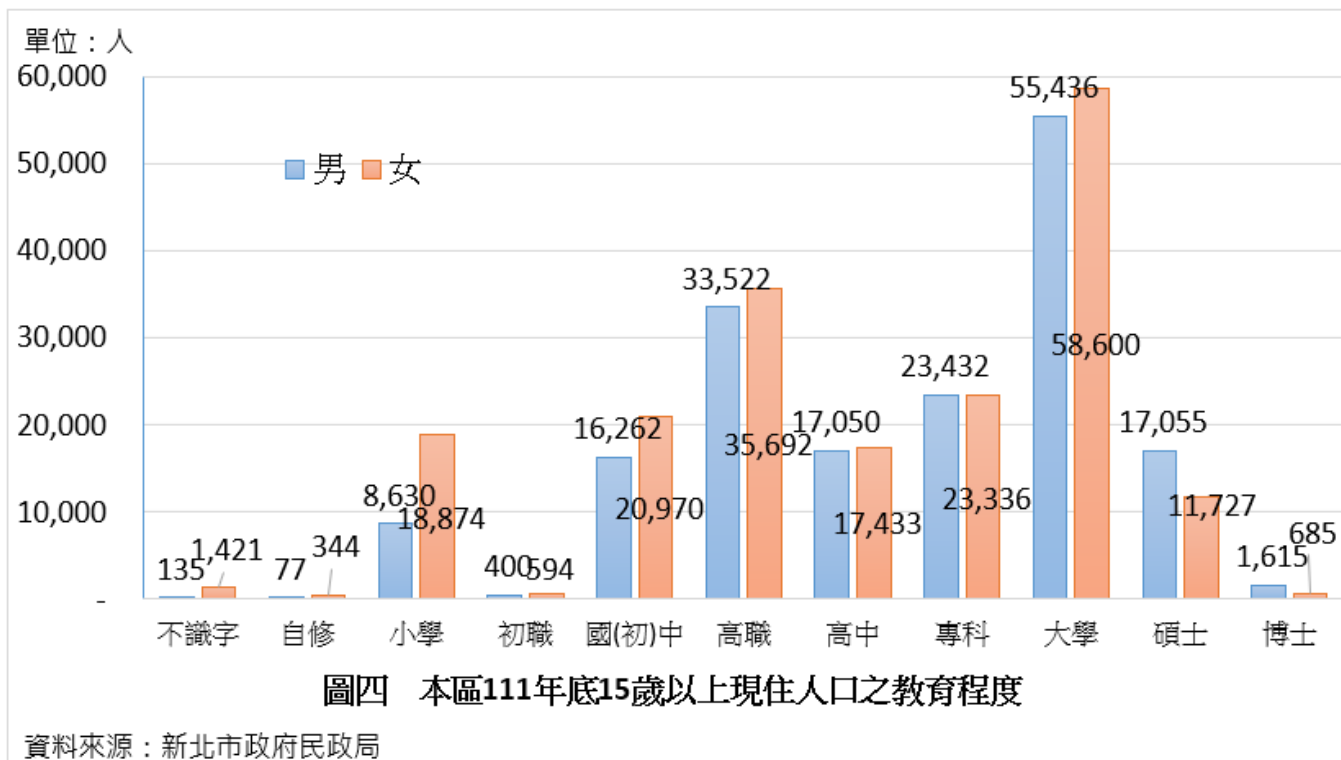
三、教育程度概況

將本區人口依教育程度劃分，111年底本區15歲以上人口為363,290人，其中以大學學歷者為114,036人最多，其次為高職學歷者(含五專前三年)69,214人，再者為國(初)中學歷者37,232人。而在碩博士學歷者方面，男性明顯多於女性，國小學歷及不識字者則為女性明顯多於男性(表四、圖四)。

表四 本區111年底15歲以上現住人口之教育程度

	合計	不識字	自修	小學	初職	國(初)中	高職	高中	專科	大學	碩士	博士
總計	363,290	1,556	421	27,504	994	37,232	69,214	34,483	46,768	114,036	28,782	2,300
男	173,614	135	77	8,630	400	16,262	33,522	17,050	23,432	55,436	17,055	1,615
女	189,676	1,421	344	18,874	594	20,970	35,692	17,433	23,336	58,600	11,727	685

資料來源：新北市政府民政局
附註：學歷包含肄業及畢業者。



進一步比較本區與新北市及鄰近各區，本區 15 歲以上現住人口教育程度具大學及以上學歷者占 39.96%，高於新北市、板橋區、新莊區及三重區(表五)。

表五 本區111年底15歲以上現住人口教育程度與新北市及鄰近各區比較
單位：人；%

	專科及以下者	占比	大學及以上者	占比
新北市	2,181,080	61.70	1,353,660	38.30
中和區	218,037	60.04	145,118	39.96
板橋區	291,110	60.63	189,053	39.37
新莊區	225,758	62.03	138,204	37.97
三重區	220,888	65.10	118,425	34.90

資料來源：新北市政府民政局

附註：學歷包含肄業及畢業者。

四、婚姻概況

將本區現住人口數依婚姻狀況分類，本區 111 年底現住人口未婚者 167,469 人，占總人口數 41.54%，有配偶者 177,475 人，占總人口數 44.03%，離婚者 34,568 人，占總人口數 8.58%，喪偶者 23,597 人，占總人口數 5.85%(表六)。

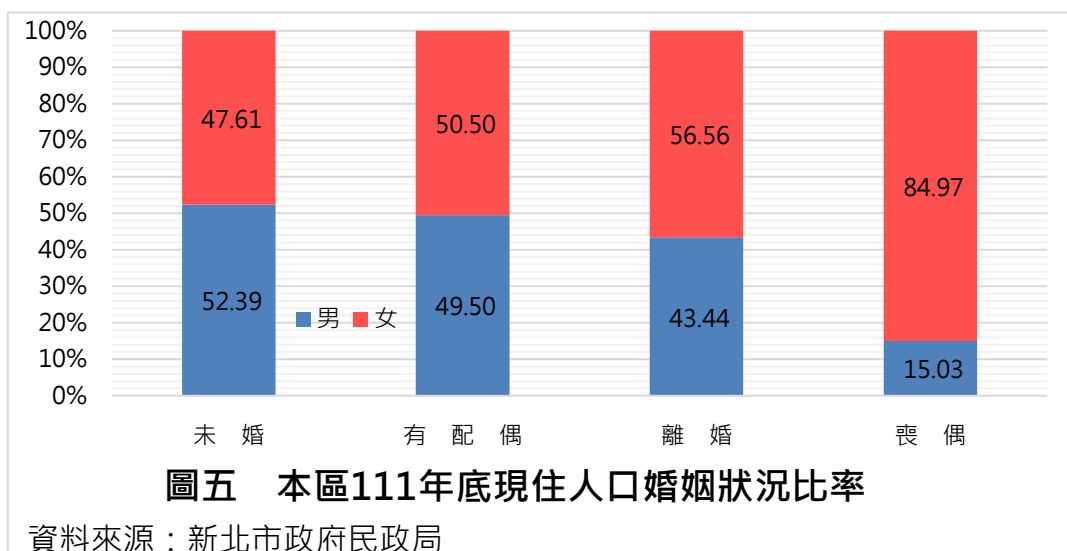
表六 本區111年底現住人口之婚姻狀況

單位：人；%

性 別	總 計	占比	未 婚	占比	有 配 偶	占比	離 婚	占比	喪 偶	占比
總 計	403,109	100.000	167,469	41.54	177,475	44.03	34,568	8.58	23,597	5.85
男	194,151	100.000	87,741	45.19	87,845	45.25	15,018	7.74	3,547	1.83
女	208,958	100.000	79,728	38.16	89,630	42.89	19,550	9.36	20,050	9.60

資料來源：新北市政府民政局

若比較本區 111 年的現住人口不同性別之婚姻狀況，未婚者以男性占 52.39% 為多，而離婚者及喪偶者皆為女性占大多數，特別有高達 84.97% 的喪偶者為女性(圖五)。

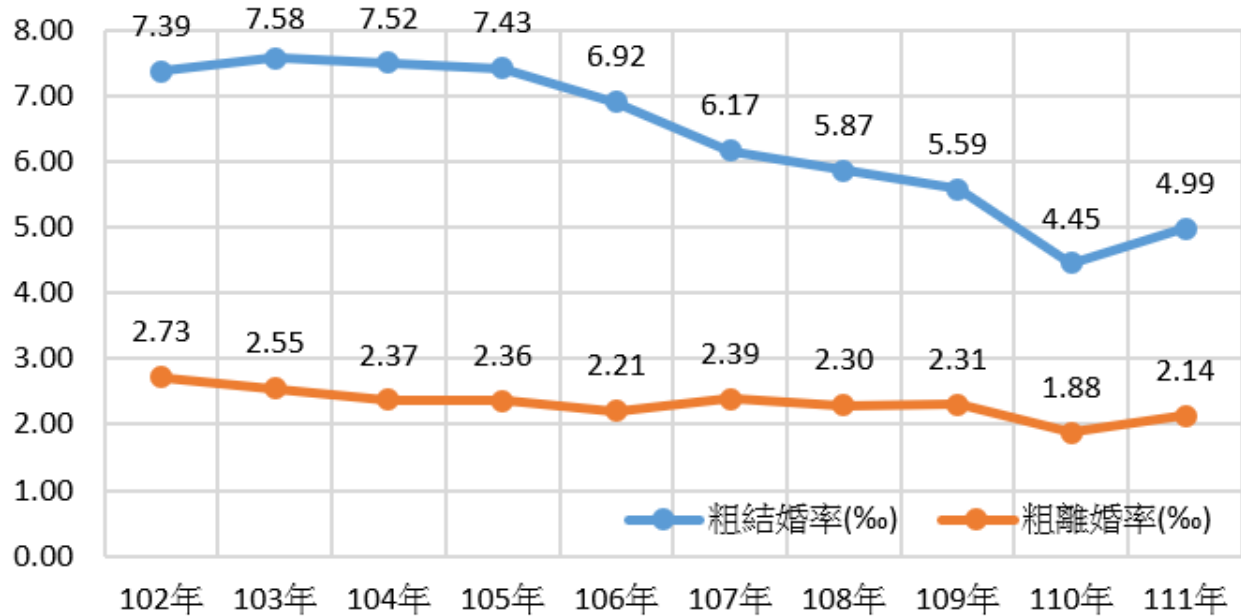


進一步分析本區近十年現住人口結婚及離婚人數，可以發現近年粗離婚率皆維持在 2‰~3‰之間上下波動，惟 111 年粗離婚率上升至 2.14‰。而粗結婚率由 102 年的 7.39‰，減少至 111 年的 4.99‰ (表七、圖六)。

表七 本區近十年現住人口結婚及離婚人數

年別	年底總人口	結婚人數(對)	粗結婚率(‰)	離婚人數(對)	粗離婚率(‰)
102年	415,742	3,073	7.39	1,133	2.73
103年	415,226	3,148	7.58	1,060	2.55
104年	414,304	3,115	7.52	982	2.37
105年	414,266	3,077	7.43	978	2.36
106年	413,590	2,860	6.92	914	2.21
107年	412,486	2,544	6.17	984	2.39
108年	413,069	2,424	5.87	949	2.30
109年	411,214	2,300	5.59	951	2.31
110年	406,140	1,809	4.45	765	1.88
111年	403,109	2,021	4.99	865	2.14

資料來源：新北市政府民政局



圖六 本區近十年人口結離婚率變動情形

資料來源：新北市政府民政

參、人口成長

一、自然增加

觀察本區近十年人口自然增加變動情形，粗死亡率⁶由 102 年的 5.29‰，緩升至 111 年的 7.85‰。近十年之粗出生率⁷由 102 年(蛇年)的 9.09‰，下降至 111 年的 4.7‰。由於粗出生率變動幅度較粗死亡率大，故本區人口自然增加率⁸受到粗出生率之變動影響較多(表八、圖七)。

表八 本區近十年人口自然增加變動情形

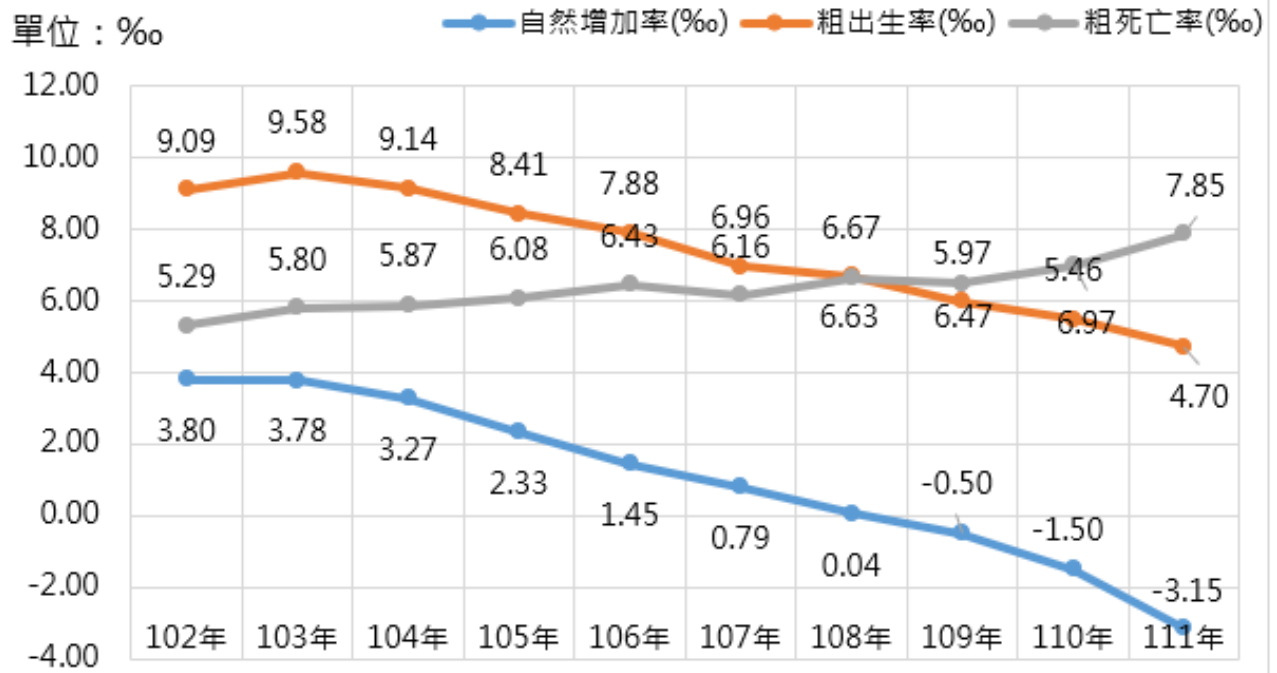
年別	年底總人口(人)	自然增加				
		自然增加率(‰)	出生人數(人)	粗出生率(‰)	死亡人數(人)	粗死亡率(‰)
102年	415,742	3.80	3,779	9.09	2,201	5.29
103年	415,226	3.78	3,978	9.58	2,409	5.80
104年	414,304	3.27	3,786	9.14	2,432	5.87
105年	414,266	2.33	3,483	8.41	2,517	6.08
106年	413,590	1.45	3,260	7.88	2,661	6.43
107年	412,486	0.79	2,869	6.96	2,542	6.16
108年	413,069	0.04	2,755	6.67	2,737	6.63
109年	411,214	-0.50	2,457	5.97	2,662	6.47
110年	406,140	-1.50	2,218	5.46	2,829	6.97
111年	403,109	-3.15	1,902	4.70	3,176	7.85

資料來源：新北市政府民政局

⁶ 粗死亡率：每千人中死亡人口比率。(死亡人數÷期中人口數)×1,000。

⁷ 粗出生率：每千人中出生人口比率。(出生人數÷期中人口數)×1,000。

⁸ 自然增加率：自然增加數對期中人口數的比率，即粗出生率與粗死亡率之差。粗出生率 - 粗死亡率。



圖七 本區近十年人口自然增加變動情形

資料來源：新北市政府民政局

二、社會增加

觀察本區近十年人口社會增加變動情形，遷入率⁹約略呈遞減走勢，而遷出率¹⁰皆呈現遞減後遞增的之反轉走勢。自 102 年迄今，除 108 年外，本區社會增加率¹¹皆為負數，代表本區遷出人口數皆大於遷入人口數，存在人口外移的現象(表九、圖八)。

表九 本區近十年人口社會增加變動情形

年別	年底總人口(人)	社會增加				
		社會增加率(‰)	遷入人數(人)	遷入率(‰)	遷出人數(人)	遷出率(‰)
102年	415,742	-1.44	20,411	55.12	22,746	56.56
103年	415,226	-5.62	19,564	49.10	21,649	54.71
104年	414,304	-5.02	18,145	47.12	20,421	52.14
105年	414,266	-5.49	17,699	43.80	18,703	49.29
106年	413,590	-2.42	17,150	42.72	18,425	45.15
107年	412,486	-3.08	17,494	41.47	18,925	44.55
108年	413,069	1.37	18,227	44.13	17,662	42.76
109年	411,214	-4.01	17,061	41.49	18,711	45.50
110年	406,140	-10.99	17,214	42.38	21,677	53.37
111年	403,109	-4.36	20,691	51.33	22,448	55.69

資料來源：新北市政府民政局

⁹ 遷入率：遷入人數及住址變更之遷入人數之和對期中人口數的比率。

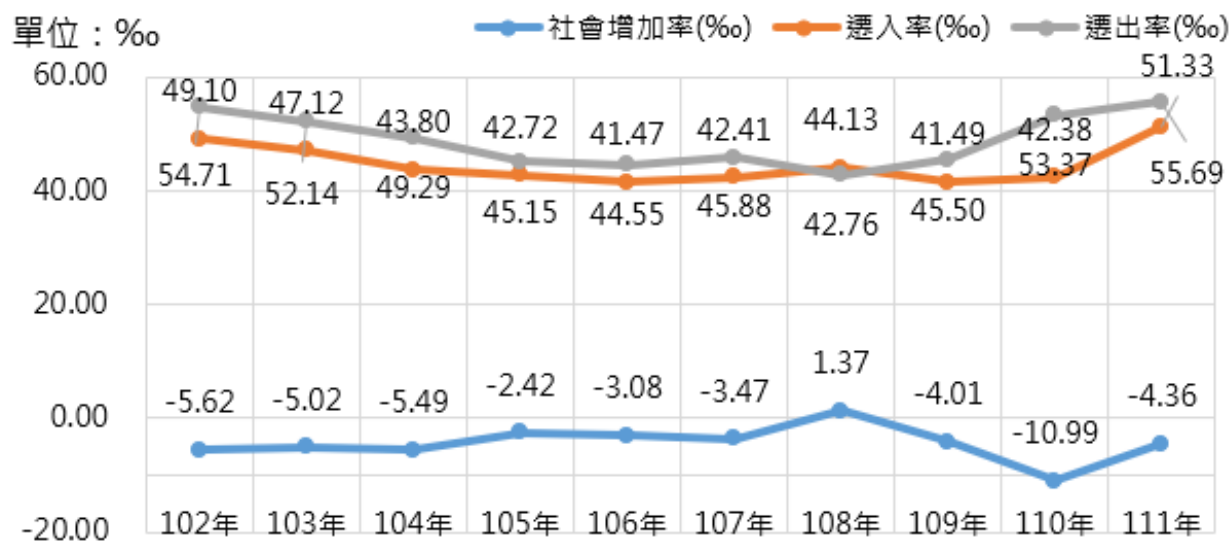
(遷入人口數+區內住址變更遷入人口數)÷期中人口數×1,000。

¹⁰ 遷出率：遷出人數及住址變更之遷出人數之和對期中人口數的比率。

(遷出人口數+區內住址變更遷出人口數)÷期中人口數×1,000。

¹¹ 社會增加率：為淨遷徙率，指社會增加人數(含區內住址變更之遷入數)減去遷出人口(含區內址變更之遷出人數)

對期中人口數的比率，即遷入率減遷出率之差。遷入率 - 遷出率。



圖八 本區近十年人口社會增加變動情形

資料來源：新北市政府民政局

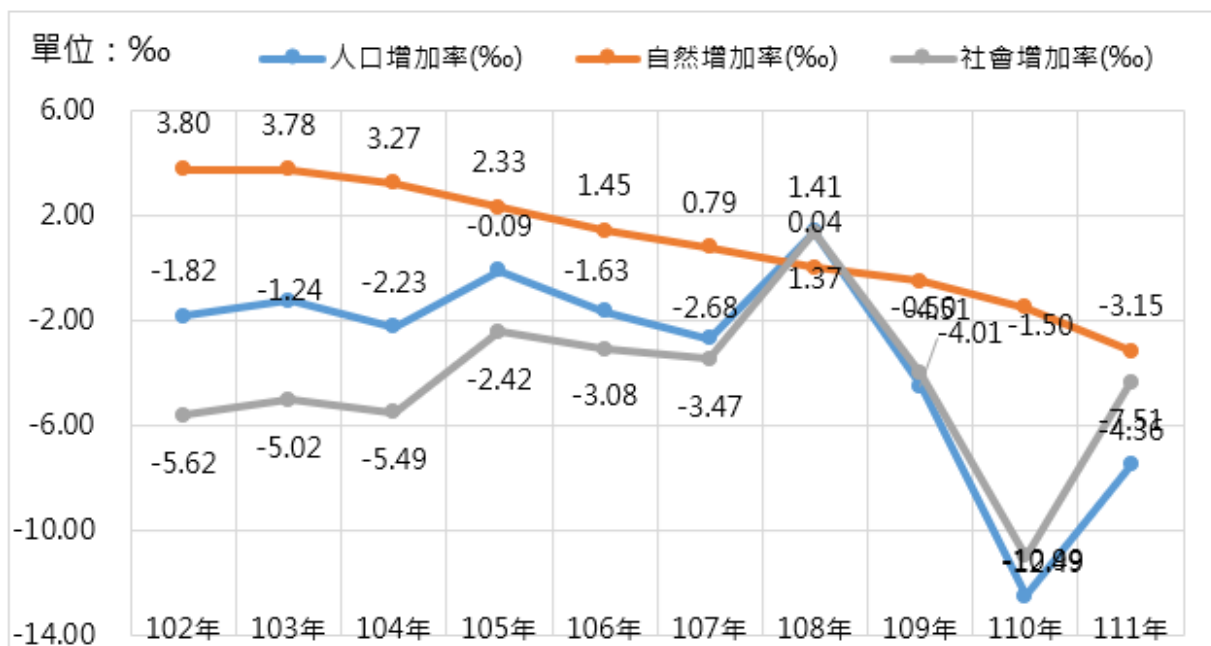
三、成長趨勢

綜合分析前述人口自然增加及社會增加變動情形，本區人口增加率¹²主要受到社會增加率變動之影響，同時，因自然增加率亦已下降為負值，故本區人口之減少之來源為自然與社會兩者同時減少之效果加成(表十、圖九)。

表十 本區近十年人口成長變動情形

年別	年底總人口		自然增加					社會增加				
	人數(人)	人口增加率(‰)	自然增加率(‰)	出生人數(人)	粗出生率(‰)	死亡人數(人)	粗死亡率(‰)	社會增加率(‰)	遷入人數(人)	遷入率(‰)	遷出人數(人)	遷出率(‰)
102年	415,742	-1.82	3.80	3,779	9.09	2,201	5.29	-5.62	20,411	49.10	22,746	54.71
103年	415,226	-1.24	3.78	3,978	9.58	2,409	5.80	-5.02	19,564	47.12	21,649	52.14
104年	414,304	-2.23	3.27	3,786	9.14	2,432	5.87	-5.49	18,145	43.80	20,421	49.29
105年	414,266	-0.09	2.33	3,483	8.41	2,517	6.08	-2.42	17,699	42.72	18,703	45.15
106年	413,590	-1.63	1.45	3,260	7.88	2,661	6.43	-3.08	17,150	41.47	18,425	44.55
107年	412,486	-2.68	0.79	2,869	6.96	2,542	6.16	-3.47	17,494	42.41	18,925	45.88
108年	413,069	1.41	0.04	2,755	6.67	2,737	6.63	1.37	18,227	44.13	17,662	42.76
109年	411,214	-4.51	-0.50	2,457	5.97	2,662	6.47	-4.01	17,061	41.49	18,711	45.50
110年	406,140	-12.49	-1.50	2,218	5.46	2,829	6.97	-10.99	17,214	42.38	21,677	53.37
111年	403,109	-7.51	-3.15	1,902	4.70	3,176	7.85	-4.36	20,691	51.33	22,448	55.69

資料來源：新北市政府民政局



圖九 本區近十年人口成長變動情形

資料來源：新北市政府民政局

¹² 人口增加率：某一特定期間人口增加數對前期人口數之比率，又稱人口成長率。

肆、結論及政策建議

針對本區近十年之人口結構，透過以下兩個面向進行總結：

一、人口結構

本區 111 年底人口數為 403,109 人，性比例為 92.91，呈現「女多男少」的人口結構。本區目前為新北市人口數第三大行政區，僅次於板橋區及新莊區。

在年齡結構方面，本區 111 年底幼年人口數、青壯年人口數及高齡人口數占總人口數之比率分別為 9.91%、70.61%及 19.48%，其中高齡人口占總人口數比率已超過 14%，邁入高齡社會。另觀察本區 101 年及 111 年人口金字塔呈燈籠型，顯示本區之勞動力人口充足，但人口逐漸往高齡方向集中，在未來幼年人口數可能無法充分替代現今青壯年人口，導致本區勞動力人數水準下滑，間接影響產業之發展。

此外，本區近十年扶養比逐年增加，代表青壯年人口扶養幼年及高齡人口之負擔日漸沉重。進一步分析扶養比之組成結構發現，本區近十年來幼年人口扶養比逐年遞減，高齡人口扶養比則逐年攀升，兩者呈現完全反向之走勢，使得本區老化指數快速攀升。

在教育程度方面，15 歲以上男性現住人口具研究所學歷者人數明顯大於女性。反之，國小學歷及不識字者之女性人數明顯大於男性。因此，除接受基本的國民義務教育外，政府應多鼓勵及培養女性繼續往高等教育邁進，且應多提供女性研究所就學機會，讓女性在學術研究領域也有充分的發展空間，同時也能為我國學術發展奉獻心力。而在大學以上學歷者占 15 歲以上現住人口之比率，本區略高於新北市及鄰近各區。

在婚姻狀況方面，近年來我國民眾普遍晚婚，甚至不婚，使得粗結婚率逐年下降，進而影響生育率，導致生育率下降，幼年人口數補充不足，加速人口結構老化及嚴重影響未來勞動力供給，其後果不可輕忽。

二、人口成長

本區人口在自然增加的部分，粗出生率在 102 年(蛇年)後逐年遞減。在持續維持低死亡率之情況下，本區自然增加率主要受到粗出生率變動之影響，並與粗出生率呈現同方向之變動。

在社會增加的部分，本區之遷入與遷出人口皆有逐年緩降之趨勢。遷入人口方面，可能原因為本區人口數已達飽和，外縣市之人口不願遷入人口密度偏高的本區；遷出人口方面，可能因北部地區之房價皆偏高，加上本區未來將成為「三環三線」捷運工程計畫之重要樞紐，生活機能日漸完善，遷出之機會成本過高，使得民眾的遷出意願不高。綜觀以上兩點，雖然本區之遷入與遷出人口有逐年下降之趨勢，但近年來遷出人口數大於遷入人口數，人口略有外移，可能原因為上述所提及之人口飽和及北部地區交通網絡日益完善，使人口逐漸遷移到都會地區更外圍之地區。

影響人口成長之主要因素為自然增加與社會增加，而本區社會增加之變動幅度較自然增加大。因此，本區近十年人口成長率主要受到社會增加率變動之影響，並與社會增加率呈現同方向之變動。

總結上述所言，因我國近年來醫藥衛生技術進步，人口持續維持低死亡率之水準，使得高齡人口比率逐年增加。同時，國人普遍晚婚、不婚且生育意願低落，形成低結婚率、低出生率及低死亡率的發展趨勢。雖然本區近年來穩定擁有七成以上之青壯年人口，但高齡人口數逐年增加，幼年人口數逐年遞減，且高齡人口數已超越幼年人口數。當青壯年人口老化，而沒有足夠的幼年人口補充成為勞動力時，對於未來本區人口及產業發展，實為不利之局面。

政府應對於本區低結婚率、低率及人口老化之現象，提出具體解決方案。例如多舉辦聯誼性活動，撮合未婚男女，並提高婚育補助項目及生育補助津貼、增設公立托兒所、托育中心及相關福利措施，以提升民眾結婚與生育之意

願。同時持續提供老人安養、老人居家照護與長期照護等老人福利措施，使老年人口能受到良好照顧。讓民眾能「幼有所養、少有所學、壯有所用，老有所終」，以維持本區人口結構之健全，進而維持我國人口及產業之穩定發展。

伍、參考資料

1. 內政部統計處。
2. 新北市政府主計處。
3. 新北市政府民政局。
4. 中華民國國家發展委員會。
5. 中華民國統計資訊網。

刊名：中華民國 111 年新北市中和區人口結構

編印：新北市中和區會計室

出版機關：新北市中和區公所

新北市中和區景平路 634 之 2 號

電話：02-22482688

出版日期：中華民國 112 年 8 月

刊期頻率：年刊

依著作權法第 9 條規定，法律、命令不受著作權法保護，任何人
本得自由利用，歡迎各界廣為運用。

本刊同時登載於中和區公所網站歷年統計資料

路徑：首頁 > 行政專區 > 應用統計分析專區

網址：<https://www.zhonghe.ntpc.gov.tw/home.jsp?id=24f533af7e16d877>

